

ԼՂՀ ԳՅՈՒՂԱՏՆՏԵՍՈՒԹՅՈՒՆԸ 2007-2011 ԹՎԱԿԱՆՆԵՐԻՆ

Լեռնային Ղարաբաղին իր գոյության ողջ ժամանակահատվածում եղել է ագրարային երկիր և ի շնորհիվ իր նվիրված, հայրենասեր, խելամիտ ժողովրդի ստեղծել էր զարգացած, արդյունավետ, մեքենայացված բազմաճյուղ գյուղատնտեսական արտադրություն:

Գյուղատնտեսության զարգացման տեմպերն առավել բարձր էին 1981-1990 թվականներին: Առկա էր հզոր նյութատեխնիկական բազա մեծ քանակությամբ գյուղատնտեսական թարմ տեխնիկայով՝ ավելի քան 17 հազար հա խաղողի բարձրակարգ այգիներ, 97 հազար գլուխ խոշոր եղջերավոր անասուններ, 94 հազար խոզեր, 286 հազար գլուխ ոչխարներ, 309 հազար թև թռչուններ, վերամշակման ձեռնարկություններ, հատուկ գործող մատակարարման սիստեմ...

Պատերազմի հետևանքով, սակայն, ավերվեց տասնամյակներով ստեղծված այդ հզոր համակարգը: Ետպատերազմյան տարիները արցախյան ժողովրդի համար հանդիսացան վերականգնման դժվարին տարիներ: Մեր նորանկախ պետությունը, օգտագործելով առկա սուղ միջոցները, կարողացավ լուծել (թեկուզև ոչ լիարժեք չափով) ժողովրդի և բանակի պարենային ապահովվածության խնդիրը: Գյուղատնտեսության կայուն զարգացման մասին խոսք լինել չէր կարող և, եթե երբեմն այս կամ այն ճյուղում արձանագրվում էին դրական արդյունքներ, ապա դրանք կրում էին պատահական բնույթ՝ հիմնականում բնակլիմայական գործոններով պայմանավորված:

Գյուղատնտեսության զարգացման ճանապարհին շրջադարձային էր 2007 թվականը, երբ ԼՂՀ Նախագահի նախընտրական ծրագրով այն հայտարարվեց ռազմավարական ճյուղ: Ելնելով այդ ծրագրից և նրա հիմքում դրված երկրի պարենային անվտանգության ապահովման կարևորագույն հիմնախնդրից՝ տարեցտարի գյուղատնտեսության զարգացման նպատակով կառավարության կողմից լուրջ ներդրումներ են կատարվում:

Գյուղատնտեսությունը՝ հանդիսանալով ԼՂՀ տնտեսության կարևորագույն ոլորտներից մեկը, 2007-2011 թվականներին ապահովել է երկրի համախառն ներքին արդյունքի 13.4 տոկոսը, ընդ որում 2011թ. ՀՆԱ-ում գյուղատնտեսությունը կազմել է 17044.6 մլն դրամ, ինչը 2006թ. համեմատ աճել է 73.9 տոկոսով:

Աղյուսակ 1

Գյուղատնտեսության մասնաբաժինը համախառն ներքին արդյունքում

/մլն դրամ/

	2006թ.	2007թ.	2008թ.	2009թ.	2010թ.	2011թ.
Ընդամենը, համախառն ներքին արդյունք, որից՝	61885.9	70791.0	87148.1	102338.7	118187.2	135498.5
գյուղատնտեսություն	9800.0	11128.2	13777.4	13952.1	13045.9	17044.6
%-ով ընդամենի նկատմամբ	15.8	15.7	15.8	13.6	11.0	12.6

Գյուղատնտեսության համախառն արտադրանքը յուրաքանչյուր տարի նախորդ տարվա համեմատ աճել է, բացառությամբ 2010թ-ի, երբ այն փաստացի գներով, կազմել է 32129.8 մլն դրամ, ինչը 2009թ-ի համեմատ, համադրելի գներով, նվազել է 11.3 տոկոսով: Այսպես, 2008թ-ին

այդ ցուցանիշը կազմել է 31157.2 մլն դրամ, ինչը 2007թ-ի համեմատ աճել է 25.4 տոկոսով, 2009թ-ին՝ 30656.9 մլն դրամ, ինչը 2008թ-ի համեմատ աճել է 1.1 տոկոսով, իսկ 2011թ-ին՝ 39920.1 մլն դրամ, ինչը 2010թ-ի համեմատ աճել է 20.1 տոկոսով (Աղյուսակ 2):

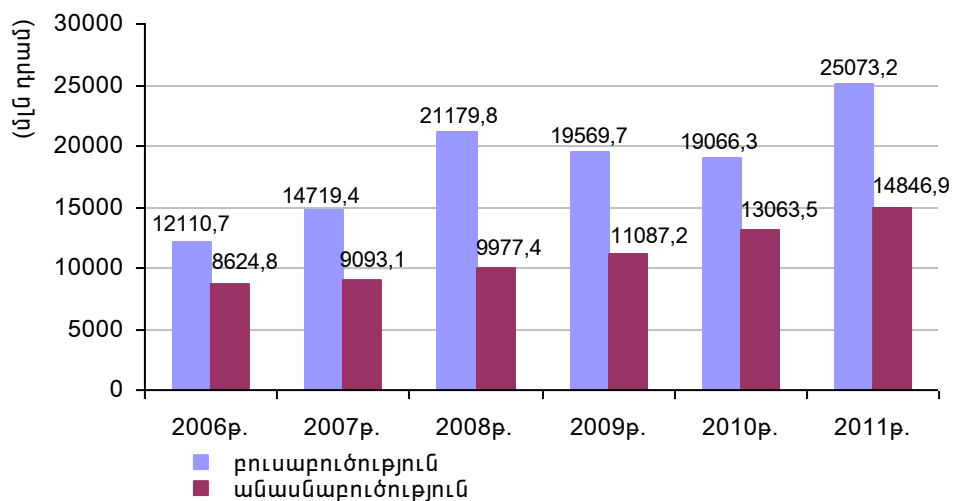
Աղյուսակ 2

Գյուղատնտեսության համախառն արտադրանքն ըստ ճյուղերի

/փաստացի գներով, մլն դրամ/

	2006թ.	2007թ.	2008թ.	2009թ.	2010թ.	2011թ.
Գյուղատնտեսության համախառն արտադրանքը, այդ թվում՝	20735.5	23812.5	31157.2	30656.9	32129.8	39920.1
բուսաբուծություն	12110.7	14719.4	21179.8	19569.7	19066.3	25073.2
անասնաբուծություն	8624.8	9093.1	9977.4	11087.2	13063.5	14846.9

Բուսաբուծության և անասնաբուծության համախառն արտադրանքը



Վերջին հինգ տարիների միջին տվյալներով գյուղատնտեսության համախառն արտադրանքի 63.2 տոկոսը կազմել է բուսաբուծությունը, իսկ 36.8 տոկոսը՝ անասնապահությունը, ինչը համաչափ զարգացում չի ենթադրում: Այդ իսկ պատճառով, բացի ոլորտում կատարվող մեծ ներդրումներից, այսօր ուշադրություն է դարձվում նաև զարգացման համաչափության վրա՝ ավելի շատ միջոցներ ներդնելով թույլ օղակի վրա:

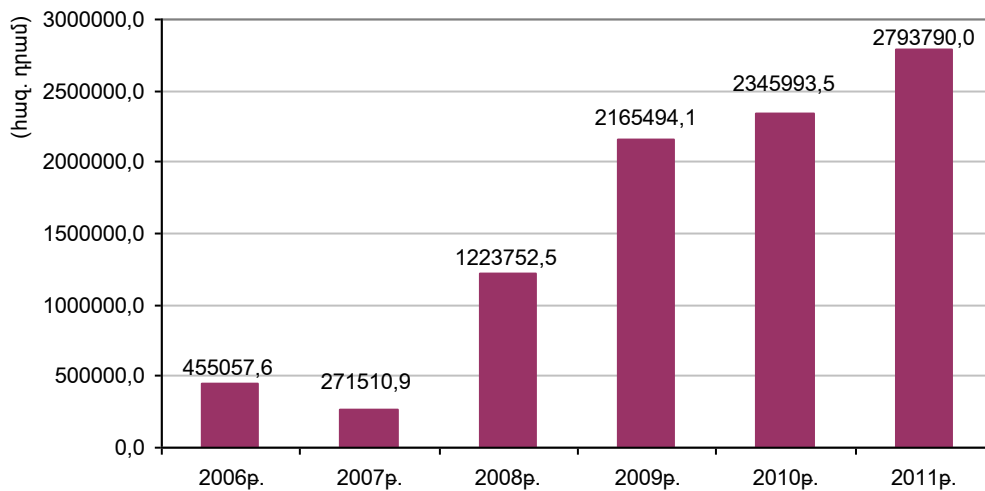
Սկսած 2008 թվականից, կտրուկ ավելացել են պետական բյուջեից գյուղատնտեսության ոլորտին հատկացվող միջոցները: Այդ մասին են վկայում աղյուսակ 3-ում բերված տվյալները:

2006-2011 թվականներին պետբյուջեից գյուղատնտեսության ոլորտին հատկացված ֆինանսական միջոցները*

	2006թ.	2007թ.	2008թ.	2009թ.	2010թ.	2011թ.
Գյուղատնտեսության ոլորտի ծրագրեր, <i>հազ. դրամ</i>	455057.6	271510.9	1223752.5	2165494.1	2345993.5	2793790.0

* - ի նկատի ունենալով այն հանգամանքը, որ 2008թ. սկսած գյուղատնտեսության նախարարությունը չի իրականացնում անտառային տնտեսության և ոռոգման համակարգի ծրագրեր, 2006 և 2007 թվականների ցուցանիշներում վերոհիշյալ ծրագրերը չեն ներառվել:

2006-2011 թվականներին պետբյուջեից գյուղատնտեսության ոլորտին հատկացված ֆինանսական միջոցները



Աղյուսակ 3-ի տվյալները ցույց են տալիս, որ 2008-2011 թվականներին գյուղատնտեսության նախարարության կողմից իրականացվող ծրագրերի ֆինանսավորման տարեկան ծավալները 2006թ-ի համեմատ աճել են համապատասխանաբար՝ 2.7, 4.8, 5.2 և 6.1 անգամ:

Գյուղատնտեսության ոլորտին հատկացված միջոցների տարեցտարի աճը պայմանավորված է այս ոլորտում պետության կողմից իրականացվող ծրագրերի շրջանակի ընդլայնմամբ: Այսպես, եթե 2006-2007 թվականներին գյուղատնտեսությանը հատկացված միջոցներն ուղղվել են բույսերի պաշտպանության, գյուղատնտեսության հակահամաճարակային, անասնաբուժության և սանիտարական սպասարկման միջոցառումների իրականացմանը, ապա 2008 թվականից սկսած ավելացել են մի շարք նոր ծրագրեր, մասնավորապես՝ հողերի բերրիության բարձրացման, գյուղատնտեսական մշակաբույսերի արտադրության ավելացման և բերքատվության բարձրացման, սերմնարտադրության զարգացման, տոհմասելեկցիոն և արհեստական սերմնավորման աշխատանքների իրականացման, նյութատեխնիկական բազայի թարմացման և վերազինման, գյուղատնտեսության զարգացման ենթաշրջանային ծրագրերը:

Ինչպես հայտնի է, հացահատիկային մշակաբույսերի անհերթափոխ ցանքերը խիստ իջեցնում են հողերի բերրիությունը, իսկ արդյունքում իջնում է նաև մշակաբույսերի

բերքատվությունը: ԼՂՀ կառավարության 2007 թվականի դեկտեմբերի 22-ի թիվ 679 որոշմամբ նախատեսված միջոցառումների իրականացման շնորհիվ սկսած 2008 թվականից հողօգտագործողներին տրամադրվում է ֆինանսական աջակցություն սև ցելի մշակության համար, որի նպատակն է՝ հողերի բերրիության վերականգնումը և գյուղատնտեսական մշակաբույսերի բերքատվության բարձրացումը: Արդյունքում 2008թ-ին սև ցելի տակ թողվել են 11105.7 հա, 2009թ.՝ 7720.0 հա, 2010թ.՝ 2300.0 հա, 2011թ.՝ 1388.1 հա հողատարածքներ:

Ամփոփելով և վերլուծելով ստացված արդյունքները, պարզվում է, որ սև ցելից հետո մշակված հացահատիկայինների միջին բերքատվությունը զգալիորեն գերազանցել է մնացած տարածքներում մշակված հացահատիկայինների միջին բերքատվությանը:

Սև ցելի տարածքների տարեցտարի նվազումը պայմանավորված է նոր գարնանացան մշակաբույսերի մշակության ծավալների ավելացմամբ, ինչն ինքնին դրական երևույթ է:

Ընդհանուր առմամբ, սև ցելի մշակության համար 2008-2011 թվականներին հողօգտագործողներին որպես աջակցություն տրամադրվել է 1131.0 մլն դրամ:

Գյուղատնտեսական մշակաբույսերի բարձր բերքի ապահովման նախապայմաններից է որակյալ սերմացուների և պարարտանյութերի օգտագործումը: Այդ նպատակով 2008 թվականից հանրապետության գյուղացիական տնտեսություններին և հողօգտագործողներին նյութական աջակցություն է ցուցաբերվել պարարտանյութերի և սերմերի ձեռքբերման համար, մասնավորապես՝ սուբսիդավորվել է պարարտանյութերի գնի շուրջ 20 տոկոսը, ինչպես նաև «Գյուղի և գյուղատնտեսության աջակցության հիմնադրամի» միջոցով ներ են կրվել բերքատվության բարձր պոտենցիալով օժտված տարբեր մշակաբույսերի սերմեր և պայմանագրային հիմունքներով տրամադրվել հողօգտագործողներին:

Սկսած 2009 թվականից, հողօգտագործողներին տրամադրվում է պետական աջակցություն եզիպտացորենի արտադրության համար, ընդ որում, 2009թ.՝ հեկտարին 35.0 հազար դրամ գումարի տեսքով, 2010թ.՝ հեկտարին 15 կգ անհատույց սերմի տեսքով, 2011թ.՝ սերմի արժեքի 50.0 տոկոսի սուբսիդավորման միջոցով: 2009-2011 թվականներին բուսաբուծության տվյալ ենթաճյուղի զարգացմանն է ուղղվել 270.0 մլն դրամ, որի արդյունքում 2011թ-ին եզիպտացորենի ցանքատարածքները հասցվել են շուրջ 5000 հա-ի: Առավել բարձր բերքատվությունն ապահովվել է 2010թ.՝ 45.7 ց/հա, իսկ 2011թ.՝ կապված աննախադեպ երաշտի և դրա հետևանքով ոռոգման ջրի բացակայության հետ, եզիպտացորենի միջին բերքատվությունը կազմել է 22.5 ց/հա:

Հարկ է նշել, որ եզիպտացորենի արտադրության խթանումը կարևորվում է ինչպես անասունների համար կերային բազայի ապահովման, այնպես էլ նրա բարձր եկամտաբերության և ցանքաշրջանառության կարևոր բաղադրիչ լինելու տեսանկյունից:

Ետպատերազմյան տարիներին զգալիորեն կրճատվել են բազմամյա խոտաբույսերի ցանքատարածքները, ինչն էլ անասունների գլխաքանակի նվազման և անասնապահական մթերքների արտադրության կրճատման պատճառ է հանդիսացել:

Բազմամյա խոտաբույսերի մշակության սուբսիդավորմամբ կառավարությունը նպատակ ունի շտկել այդ բնագավառում իրավիճակը և հանրապետությունում ստեղծել անասնաբուծության զարգացման համար անհրաժեշտ կայուն կերային բազա, բարձրացնել անասունների մթերատվությունը և վարելահողերի բերրիությունը: Այդ ծրագրի համար 2010-

2011 թվականներին ծախսվել է 15.0 մլն դրամ: Արդյունքում ձեռք է բերվել ու հողօգտագործողներին անհատույց տրամադրվել 25.4 տոննա կորնզանի և 3.6 տոննա առվույտի սերմ:

Ինչպես նշվեց վերևում, գյուղատնտեսական մշակաբույսերի բերքատվության բարձրացման կարևոր նախապայման է բարձրորակ սերմերի օգտագործումը:

Հանրապետությունում հացահատիկային մշակաբույսերի սերմնաբուծության և սերմնարտադրության զարգացման նպատակով ԼՂՀ կառավարության կողմից հաստատվել է «ԼՂՀ-ում հացահատիկային մշակաբույսերի սերմնաբուծության և սերմնարտադրության զարգացման 2010-2014 թվականների ծրագիրը», որի շրջանակում, վերարտադրության նպատակով, 2010-2011 թվականներին ՌԴ-ից և ՀՀ-ից ներմուծվել է 200.0 տոննա երաշխավորված կայուն ու բարձր բերք ապահովող էլիտային վերարտադրության սերմացու և պայմանագրային հիմունքներով հատկացվել հողօգտագործողներին:

Ընդհանուր առմամբ, 2010-2011 թվականներին հանրապետությունում հացահատիկային մշակաբույսերի սերմնաբուծության և սերմնարտադրության զարգացմանն ուղղվել է 235.0 մլն դրամ:

Հակակարկտային ծառայության չգործելու հետևանքով հանրապետության տնտեսությունը յուրաքանչյուր տարի կրում է նյութական մեծ վնասներ: Կարկտահարությունների վտանգը չեզոքացնելու նպատակով, ՀՀ-ում փորձ ունեցող և մասնագիտացված «Բարվա» ՍՊԸ-ի հետ կնքված պայմանագրի համաձայն, Ասկերանի և Մարտունու շրջաններում տեղադրվել են «Ձենիթ» տիպի 52 միավոր հակակարկտային կայանքներ՝ 251.0 մլն դրամ արժողությամբ: Կայանքների տեղակայումը հնարավորություն է տալիս մեղմել կարկտահարության հետևանքով գյուղացիական տնտեսություններին հասցվող վնասի չափը և ավելացնել գյուղատնտեսության համախառն արտադրանքը:

Վիճակագրական տվյալների ուսումնասիրությունը ցույց է տալիս, որ գյուղատնտեսական մշակաբույսերի ցանքատարածությունները սկզբում նվազել են՝ 2006թ-ի 59584.5 հա-ից հասնելով 2008թ-ին 39486.8 հա-ի, այնուհետև ավելացել՝ 2011թ-ին հասնելով 56841.8 հա-ի: 2006թ-ի համեմատությամբ 2008-2011 թվականներին ցանքատարածությունների նվազ լինելը պայմանավորված է մի կողմից սև ցելի տակ թողված տարածքներով, մյուս կողմից՝ բնակլիմայական անբարենպաստ պայմաններով: Վերջին հանգամանքով է բացատրվում նաև ցանքատարածությունների գերակշռող մասը (93-95 տոկոս) կազմող հացահատիկային և հատիկաընդեղենային մշակաբույսերի ցածր բերքատվությունը: Նշված ժամանակաշրջանում վերոհիշյալ մշակաբույսերից առավել բարձր բերքատվություն ապահովվել է 2008թ.՝ 21.8 ց/հա և 2011թ.՝ 18.3 ց/հա (Աղյուսակներ 4, 6):

2009թ-ի բնական աղետների հետևանքով 50 և ավելի տոկոսով տուժած ցանքատարածքների համար հողօգտագործողներին պետության կողմից տրամադրվել է մասնակի փոխհատուցում՝ 1 հեկտարի դիմաց 80.0 հազար դրամ, իսկ 2010 և 2011 թվականների բնական աղետներից տուժած հողօգտագործողների՝ տրամադրված փոխառության պայմաններից բխող պարտավորությունների մարումը, ինչպես նաև հողի հարկի և վարձավճարների զանձումը հետաձգվել է համապատասխանաբար՝ 3 և 2 տարով:

Վերջին տարիներին ԼՂՀ կառավարության կողմից ցուցաբերվող աջակցության շնորհիվ կտրուկ աճ է նկատվել եգիպտացորենի, կերային և տեխնիկական մշակաբույսերի ցանքատարածությունների ավելացման ուղղությամբ: Եգիպտացորենի ցանքատարածքները 2006թ. 400.2 հա-ի դիմաց 2011թ. կազմել են 4872.7 հա կամ ավելացել են 12.2 անգամ, իսկ կերային մշակաբույսերի ցանքատարածքները 2006թ. 35.5 հա-ից հասել են 2011թ. 1037.2 հա-ի կամ 29.2 անգամ: Ավելացել է նաև հացահատիկային և հատիկալընդեղենային մշակաբույսերի համախառն բերքը՝ 2006թ. 64442.7 տոննայից հասնելով 2011թ. 97250.1 տոննայի կամ աճը կազմել է շուրջ 51 տոկոս (Աղյուսակներ 4, 5):

2007-2011 թվականներին նվազել է կարտոֆիլի տնկարկների մակերեսը, գրեթե նույն մակարդակի վրա են մնացել բանջարեղենային մշակաբույսերի ցանքատարածքները, իսկ բոստանային մշակաբույսերի տարածքները 2006թ. համեմատ 2011թ. ավելացել են ավելի քան 40 տոկոսով (Աղյուսակ 4):

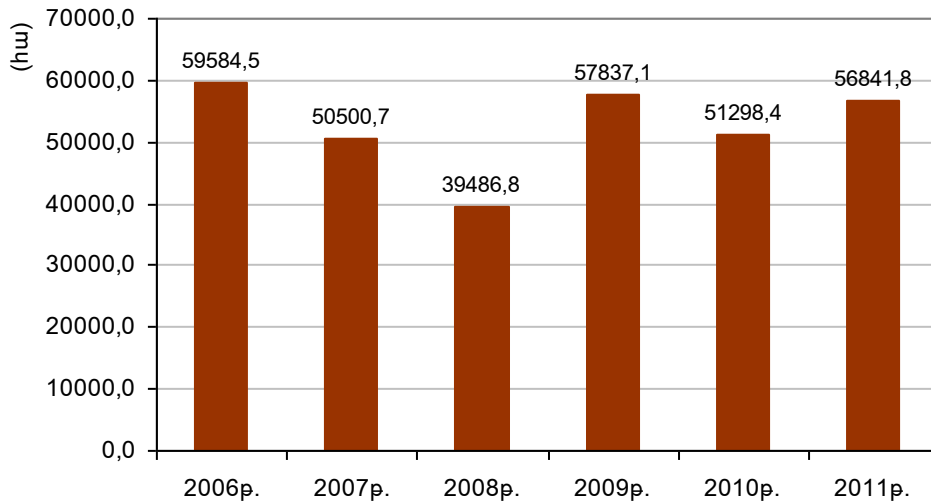
Աղյուսակ 4

Գյուղատնտեսական մշակաբույսերի ցանքատարածությունները

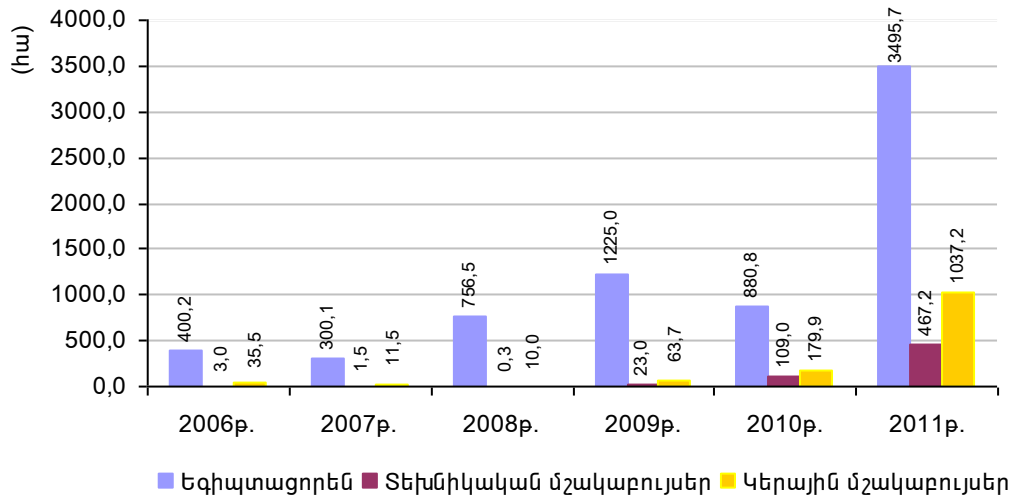
/հա/

	2006թ.	2007թ.	2008թ.	2009թ.	2010թ.	2011թ.
Ընդամենը ցանքատարածությունը, <i>այդ թվում՝</i>	59584.5	50500.7	39486.8	57837.1	51298.4	56841.8
Հացահատիկային և հատիկալընդեղենային մշակաբույսեր, <i>որից՝</i>	56822.0	47979.6	37013.3	55377.1	48929.6	53115.6
եգիպտացորեն	400.2	300.1	756.5	1225.0	880.8	4872.7
Կարտոֆիլ	1400.2	1210.5	1143.2	1115.7	965.6	898.2
Բանջարեղեն	1097.5	1019.5	978.3	908.3	907.3	1001.5
Բոստան	226.3	278.1	341.7	349.3	207.0	322.1
Տեխնիկական	3.0	1.5	0.3	23.0	109.0	467.2
Կերային մշակաբույսեր	35.5	11.5	10.0	63.7	179.9	1037.2

Գյուղատնտեսական մշակաբույսերի
ցանքատարածությունները



Եգիպտացորենի, տեխնիկական և կերային մշակաբույսերի
ցանքատարածությունները



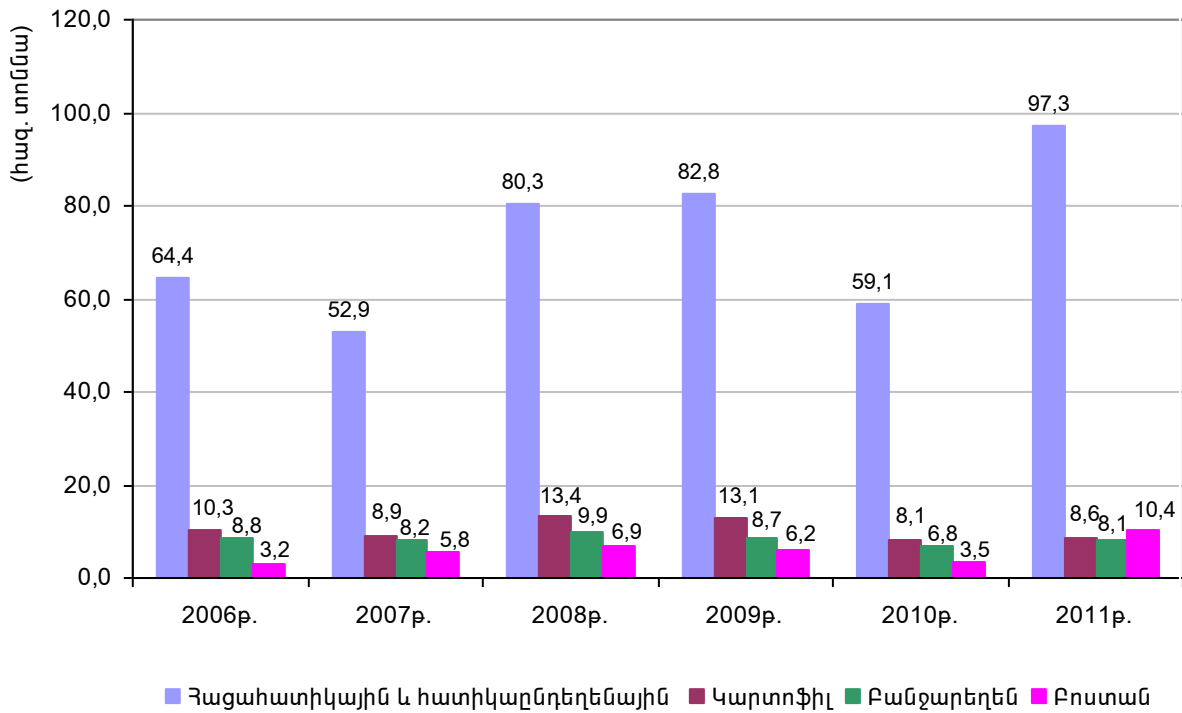
Աղյուսակ 5

Գյուղատնտեսական մշակաբույսերի համախառն բերքը

/տոննա/

	2006թ.	2007թ.	2008թ.	2009թ.	2010թ.	2011թ.
Հացահատիկային և հատիկաընդեղենային (ներառյալ եգիպտացորեն)	64442.7	52862.6	80348.3	82762.1	59134.6	97250.1
Կարտոֆիլ	10275.1	8854.5	13358.2	13116.2	8094.0	8597.3
Բանջարեղեն	8802.6	8169.0	9938.5	8661.3	6825.3	8085.4
Բոստան	3214.2	5789.2	6931.5	6220.0	3514.0	10447.3

Գյուղատնտեսական մշակաբույսերի համախառն բերքը



Աղյուսակ 6

Գյուղատնտեսական մշակաբույսերի բերքատվությունը

/g/ha/

	2006թ.	2007թ.	2008թ.	2009թ.	2010թ.	2011թ.
Հացահատիկային և հատիկաընդեղենային (ներառյալ եգիպտացորեն)	11.3	11.4	21.8	16.0	12.1	18.3
Կարտոֆիլ	73.4	73.1	116.8	117.6	83.9	95.7
Բանջարեղեն	80.2	81.2	101.2	95.3	76.7	81.4
Բոստան	142.0	208.2	202.9	178.1	170.5	324.3

2007-2011 թվականներին պտղատու և հատապտղատու այգիների բերքատվության բարձրացմանը զուգընթաց ավելի քան չորս անգամ ավելացել է համախառն բերքը: Սակայն դրանց կողքին անկում է ապրել խաղողագործությունը: Այս ճյուղում նկատվում է ինչպես տնկարկների մակերեսի, այնպես էլ բերքատվության ցուցանիշների նվազում: Կապված վերջին 2-3 տարիների անբարենպաստ եղանակային պայմանների հետ՝ նվազել է նաև թփ բերքատվությունն ու համախառն բերքը (Աղյուսակներ 7, 8, 9):

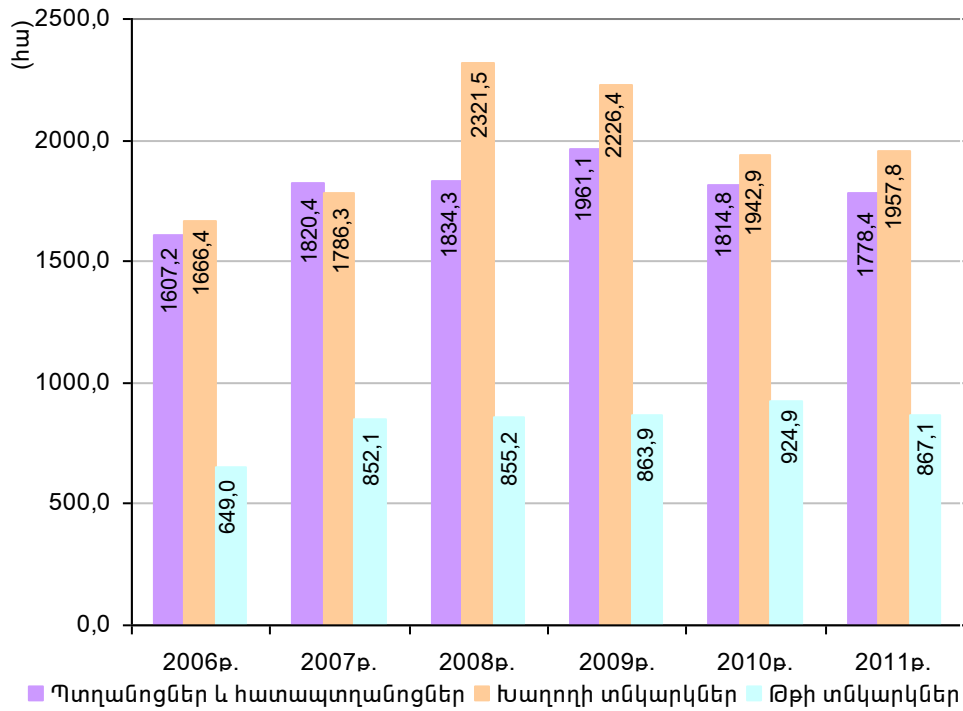
Աղյուսակ 7

Պտղանոցների, հատապտղանոցների, խաղողի և թփ տնկարկների տարածությունները

/ha/

	2006թ.	2007թ.	2008թ.	2009թ.	2010թ.	2011թ.
Պտղանոցներ և հատապտղանոցներ	1607.2	1820.4	1834.3	1961.1	1814.8	1778.4
Խաղողի տնկարկներ	1666.4	1786.3	2321.5	2226.4	1942.9	1957.8
Թփ տնկարկներ	649.0	852.1	855.2	863.9	924.9	867.1

Պտղանոցների, հատապտղանոցների, խաղողի և թփի տնկարկների տարածությունները



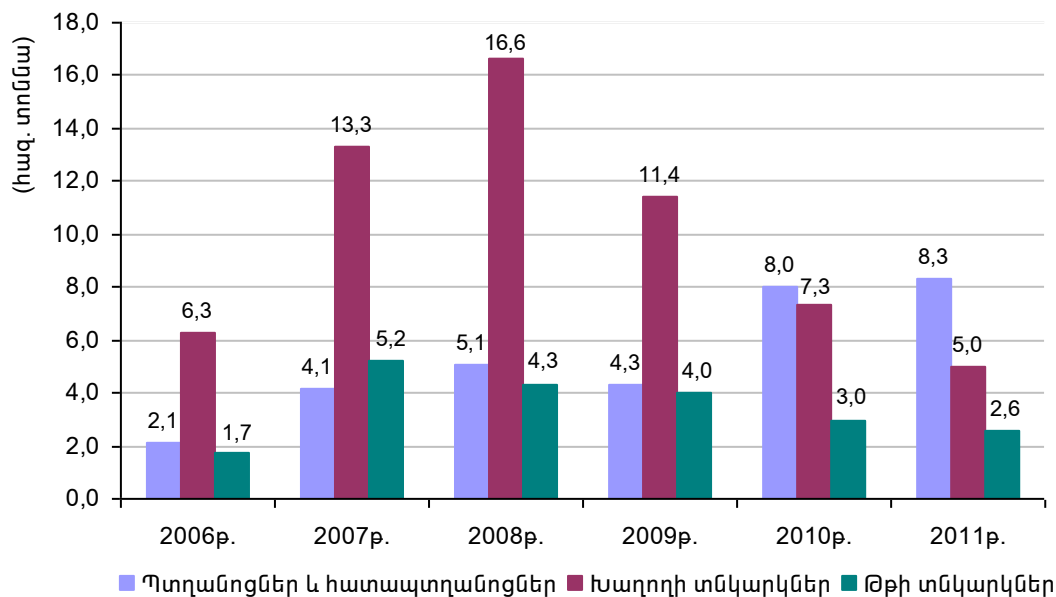
Աղյուսակ 8

Պտղանոցների, հատապտղանոցների, խաղողի և թփի տնկարկների համախառն բերքը

/տոննա/

	2006թ.	2007թ.	2008թ.	2009թ.	2010թ.	2011թ.
Պտղանոցներ և հատապտղանոցներ	2096.4	4136.3	5092.8	4337.8	7981.5	8340.4
Խաղողի տնկարկներ	6286.7	13285.2	16603.7	11386.7	7338.5	4958.0
Թփի տնկարկներ	1723.1	5227.0	4282.0	3979.8	2973.6	2553.3

Պտղանոցների, հատապտղանոցների, խաղողի և թթի տնկարկների համախառն բերքը



Աղյուսակ 9

Պտղանոցների, հատապտղանոցների, խաղողի և թթի տնկարկների բերքատվությունը

/g/ha/

	2006թ.	2007թ.	2008թ.	2009թ.	2010թ.	2011թ.
Պտղանոցներ և հատապտղանոցներ	12.8	22.7	27.8	22.1	44.0	46.9
խաղողի տնկարկներ	37.1	74.4	71.5	51.1	37.8	25.3
Թթի տնկարկներ	26.6	61.3	50.1	46.1	32.2	29.4

Անասնապահության զարգացումը, նրա վերարտադրության և գենոֆոնդի պահպանումը, ինչպես նաև նոր, բարձր մթերատու անասունների ընտրասերումն ու օգտագործումը անքակտելիորեն կապված են տոհմային անասնաբուծության հետ:

2008թ-ից հանրապետությունում գործում է «Տոհմային կայան» ՓԲԸ-ն, որի նպատակն է տոհմային կորիզի ստեղծումը, տոհմային գործի վերականգնումը և տեղական նախրի բարելավումը:

Տոհմային անասնաբուծության զարգացման նպատակով 2008թ. հանրապետություն են ներկրվել բարձր մթերատու հատկանիշներով օժտված 66 գլուխ կաթնամսատու ուղղության ավստրիական շվից ցեղի, 2009թ.՝ 100 գլուխ կաթնամսատու ուղղության ֆլեգվի ցեղի, իսկ 2010թ.՝ 100 գլուխ կաթնատու ուղղության ջերսեյ ցեղի երինջներ:

Այսօրվա դրությամբ կայանի ընդհանուր գլխաքանակը հասնում է շուրջ 400-ի:

Տեղական նախրի բարելավման նպատակով «Տոհմային կայան»-ում ծնված շուրջ 30 գլուխ ցուլ-արտադրողներ արտոնյալ ձևերով տրամադրվել են տավարաբուծությամբ զբաղվող ֆերմերային տնտեսություններին, արդյունքում այսօր ունենք հարյուր և ավելի գլուխ բարելավված սերունդ:

2009-2011 թվականների ընթացքում «Տոհմային կայան»-ում արտադրվել է 467.0 տոննա կաթ:

Տոհմային անասնաբուծության զարգացման ծրագրի շրջանակում վերանորոգվել է երկու անասնաշենք, ստեղծվել 170 գլուխ կովի համար նախատեսված նոր անասնաշենք, կից ստեղծվել է 14 տեղանոց կթարան՝ համակարգչային հագեցվածությամբ:

Համաձայն վիճակագրական տվյալների, 2006թ-ի տարեվերջի համեմատությամբ 2011թ-ի տարեվերջին, բացի խոզերից, մնացած գյուղատնտեսական կենդանիների գլխաքանակի որոշակի աճ է նկատվել:

Խոզերի գլխաքանակի կտրուկ նվազումը պայմանավորված է «աֆրիկական ժանտախտ» հիվանդության հաճախակի բռնկումներով: 2007-2011 թվականներին հանրապետության տարածքում խոզերի նշված հիվանդության բռնկման հետևանքով անկվել է 10452 գլուխ, իսկ անարյուն եղանակով ոչնչացվել 3032 գլուխ խոզ, ինչի դիմաց պետության կողմից խոզատերերին տրամադրվել է 46475.2 հազ. դրամի չափով փոխհատուցում:

2006թ-ի համեմատ 2011թ-ին խոշոր եղջերավոր անասունների գլխաքանակն ավելացել է 2383 գլխով կամ 5.2 տոկոսով, մանր եղջերավորներինը՝ 17605 գլխով կամ 40.1 տոկոսով, թռչուններինը՝ 50722 գլխով կամ 16.6 տոկոսով: Ավելացել են նաև անասնապահական մթերքների արտադրությունն ու կենդանիների մթերատվությունը. 2006թ. համեմատ 2011թ. մսի արտադրությունն ավելացել է 810.9 տոննայով կամ 20.3 տոկոսով, կաթինը՝ 3050.5 տոննայով կամ 9.7 տոկոսով, ձվի արտադրությունը՝ 9712.0 հազ. հատով կամ 73.6 տոկոսով, բրդինը՝ 98.7 տոննայով կամ 2.3 անգամ, 1 կովի միջին կաթնատվությունը բարձրացել է 144.0 կգ-ով կամ 9.3 տոկոսով, 1 ածան հավի միջին ձվատվությունը՝ 19 հատով կամ 16.5 տոկոսով, 1 ոչխարի միջին բրդատվությունը՝ 1.13 կգ-ով կամ 47.3 տոկոսով (Աղյուսակներ 10, 11, 12):

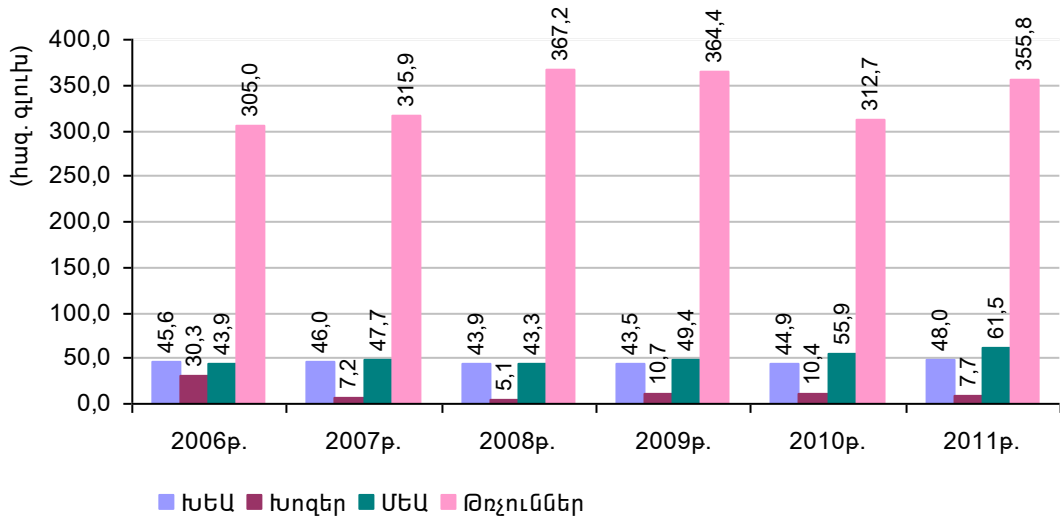
Աղյուսակ 10

Գյուղատնտեսական կենդանիների գլխաքանակը

/տարեվերջին, գլուխ/

	2006թ.	2007թ.	2008թ.	2009թ.	2010թ.	2011թ.
ԽԵԱ, այդ թվում՝	45593	45959	43899	43538	44900	47976
կովեր	20340	20598	20756	19583	19893	20653
խոզեր	30277	7235	5077	10736	10375	7742
Ոչխարներ և այծեր	43906	47747	43312	49436	55894	61511
Թռչուններ	305042	315928	367188	364409	312681	355764

Գյուղատնտեսական կենդանիների գլխաքանակը (տարեկերջին)



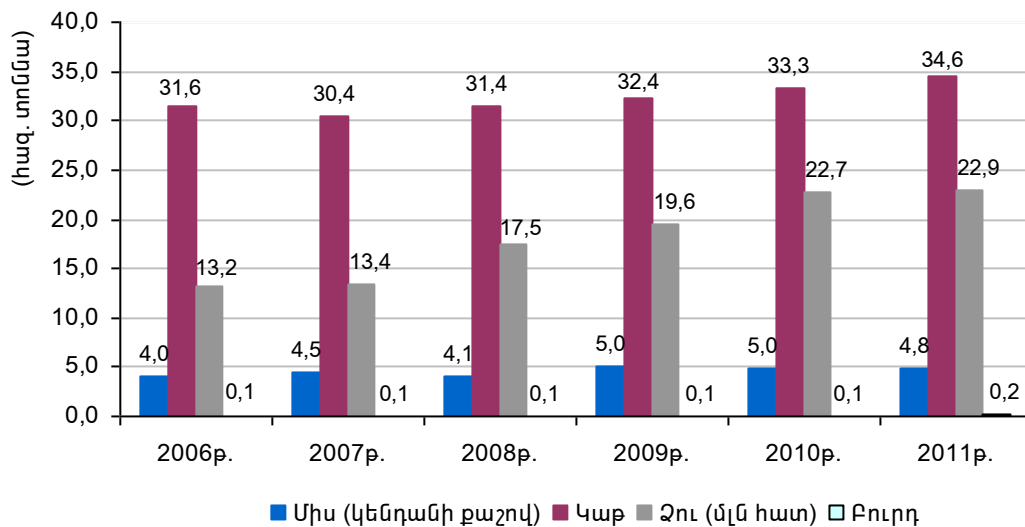
Աղյուսակ 11

Անասնապահական մթերքների արտադրությունը

/տոննա/

	2006թ.	2007թ.	2008թ.	2009թ.	2010թ.	2011թ.
Միս (կենդանի քաշով)	3999.9	4537.3	4127.0	4993.7	4964.5	4810.8
Կաթ	31561.4	30414.1	31403.1	32373.1	33323.4	34611.9
Չու (հազ. հատ)	13198.2	13355.5	17476.5	19571.9	22734.3	22910.2
Բուրդ	77.2	69.7	85.1	86.8	98.1	175.9

Անասնապահական մթերքների արտադրությունը



Գյուղատնտեսական կենդանիների մթերատվությունը

	2006թ.	2007թ.	2008թ.	2009թ.	2010թ.	2011թ.
1 կովի միջին կաթնատվությունը, կգ	1547.0	1481.0	1506.0	1562.0	1663.0	1691.0
1 ածան հավի միջին ձվատվությունը, հատ	115.0	107.0	123.0	125.0	144.0	134.0
1 ոչխարի միջին բրդատվությունը, կգ	2.39	1.98	2.12	2.41	2.28	3.52

Կառավարությունը 2008 թվականից զգալի միջոցներ է ներդրել նաև հանրապետությունում գյուղտեխնիկայի և սարքավորումների հավաքակազմի թարմացման և վերազինման նպատակով:

Եթե 2008թ-ի սկզբին հանրապետությունում առկա էր 1971 միավոր գյուղտեխնիկա և այլ ինքնագնաց մեքենա, ապա 2009, 2010, 2011 և 2012 թվականների սկզբին այդ ցուցանիշը կազմել է համապատասխանաբար՝ 2093, 2240, 2350 և 2417 միավոր: 2008թ-ի համեմատ նշված տարիներին աճը կազմել է համապատասխանաբար՝ 6.2, 13.6, 19.2 և 22.6 տոկոս:

2008-2011 թվականներին վերոհիշյալ ուղղությամբ պետության կողմից կատարված ներդրումների ընդհանուր ծավալը կազմել է 1941.0 մլն դրամ, այդ թվում. 2008թ.՝ 284.0 մլն, 2009թ.՝ 346.0 մլն, 2010թ.՝ 640.0 մլն, 2011թ.՝ 671.0 մլն դրամ: Ձեռք է բերվել շուրջ 130 տրակտոր, 21 հատիկահավաք կոմբայն, 7 մեքենա, 382 սարքավորում, 839 միավոր պահեստամաս: Ստեղծվել են 3 մեքենատրակտորային կայաններ Մարտունու, Ասկերանի և Չադրուքի շրջաններում:

Վերջին տարիների ձեռքբերումներից են կառավարության կողմից հաստատված և գործարկված՝ գյուղատնտեսության զարգացման ենթաշրջանային ծրագրերը, որոնց հիմնական նպատակն է՝ առկա հողային, աշխատանքային, տեխնիկական ռեսուրսների արդյունավետ օգտագործման արդյունքում ստեղծել բնակչության կենսապայմանների աստիճանական բարելավման, բնակչության արտահոսքի մեղմման և կանխման, արժանավայել ու անվտանգ ապրելու և բարիքներ ստեղծելու համար անհրաժեշտ նախադրյալներ:

Հարկ է նշել, որ գործում են՝ 2009 թվականից Հադրուքի շրջանի Բանաձորի ենթաշրջանի, 2011 թվականից՝ Մարտակերտի շրջանի Մաղավուզի ենթաշրջանի գյուղատնտեսության զարգացման ծրագրերը: 2012 թվականին մեկնարկել է նաև Հադրուքի շրջանի Ուխտաձորի ենթաշրջանի գյուղատնտեսության զարգացման ծրագիրը:

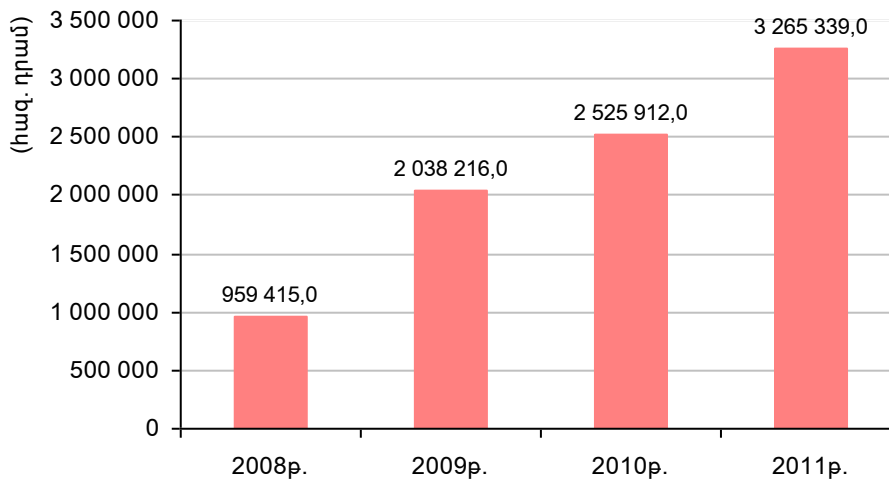
2009-2011 թվականներին վերոհիշյալ ծրագրերով նախատեսված միջոցառումների իրագործման համար բյուջեից հատկացվել է 610.0 մլն դրամ: Ծրագրերի շրջանակներում իրականացվող ներդրումների արդյունքում որոշակի առաջընթաց է արձանագրվել գյուղատնտեսական մշակաբույսերի ցանքատարածությունների, անասնազվաքանակի (բացի խոզերից) ավելացման, ինչպես նաև ժողովրդագրական իրավիճակի բարելավման ուղղությամբ:

ԼՂՀ-ում գյուղատնտեսության պետական աջակցության ուղղությամբ համալիր միջոցառումներ է իրականացնում ԼՂՀ գյուղի և գյուղատնտեսության աջակցության հիմնադրամը, որի նպատակն է՝ վարկավորման և աջակցության այլ մեխանիզմների կիրառման միջոցով լուծել գյուղատնտեսությունում առաջացած հիմնախնդիրները, ինչպես նաև՝ կայուն

հիմքեր ստեղծել տնտեսվարողների համար գործունեության բարենպաստ պայմանների ու գյուղատնտեսության հետագա զարգացման համար:

Ստորև բերված գծապատկերից պարզ երևում է, որ ԼՂՀ գյուղի և գյուղատնտեսության աջակցության հիմնադրամի միջոցով իրականացվող աջակցության ծավալները տարեցտարի ավելացել են:

Գյուղի և գյուղատնտեսության աջակցության հիմնադրամի կողմից իրականացված աջակցության ծավալները



2008-2011 թվականներին հիմնադրամի կողմից իրականացված աջակցության ընդհանուր գումարը կազմել է 8788.9 մլն դրամ, այդ թվում հողագործության զարգացմանն ուղղված աջակցության ծրագիր՝ 6042.0 մլն, անասնապահության զարգացմանն ուղղված աջակցության ծրագիր՝ 734.2 մլն, մատուցվող գյուղատնտեսական մեքենայացված ծառայությունների արդյունավետության բարձրացմանն ուղղված աջակցության ծրագիր՝ 856.6 մլն, գյուղատնտեսական մթերքների մթերման, պահպանման, վերամշակման և իրացման ենթակառուցվածքների զարգացմանն ուղղված աջակցության ծրագիր՝ 387.4 մլն, հիմնադրամին 100% բաժնեմասով պատկանող փակ բաժնետիրական ընկերությունների գյուղատնտեսական գործունեության ֆինանսավորման ծրագիր՝ 701.3 մլն, այլ ծրագրեր՝ 67.3 մլն դրամ: